

RAPPORT ANNUEL D'ACTIVITÉ 2024



Préambule

Le présent rapport d'activité couvre la période s'étendant du 1 janvier au 20 décembre 2024.

Mot du président

Les valeurs de la forêt

Mesdames et Messieurs les Membres,

La forêt est et restera toujours un espace de nature et non un objet soumis à la spéculation. Pourtant, il est important d'en connaître la valeur, bien qu'elle soit complexe et difficile à définir. La forêt est un trésor naturel inestimable, et sa valeur ne se limite pas à des aspects économiques. Elle joue un rôle crucial dans la biodiversité, le climat, et offre des services écosystémiques essentiels comme la purification de l'air et de l'eau, ainsi que la régulation des températures. La forêt est un domaine particulier et sa gestion relève d'un savoir-faire multifonctionnel. Tout en tenant compte d'impératifs sociétaux qui voient en elle un lieu de terrain d'entraînement sportif, de détente familiale ou de ressourcement, elle a un rôle capital dans la préservation de la biodiversité. En effet, plus de 40% des animaux et des plantes présents chez nous dépendent d'elle pour leur habitat, soit quelque 25 000 espèces. Dans ce contexte, le travail du garde forestier et du forestier-bûcheron relève d'un réel talent pour maintenir en équilibre les multiples aspirations qu'on projette sur la forêt.

Protéger les forêts est crucial pour préserver la biodiversité, lutter contre le changement climatique et maintenir les services écosystémiques. Voici quelques rôles que fournissent les forêts :

- **L'exploitation du bois** Chaque année, près de 5 millions de m³ de bois sont récoltés en Suisse.
- **La protection** La forêt protège la population contre les dangers naturels comme les avalanches, les inondations ou les glissements de terrain.
- **Loisirs, détente, récréation** De récentes enquêtes montrent que la forêt est un espace de détente très important pour la population.
- **Nature et biodiversité** Une forêt gérée de façon durable est d'une importance inestimable et impossible à chiffrer pour la nature et la biodiversité.
- **Paysage et tourisme** La forêt est un élément essentiel de notre paysage et joue un rôle important pour le tourisme
- **Le CO₂ et l'oxygène** Par la photosynthèse, les arbres emmagasinent du dioxyde de carbone (CO₂) et libèrent de l'oxygène (O₂).
- **L'eau potable** Le sol des forêts filtre très efficacement l'eau qu'il reçoit, notamment l'eau de pluie.

A la difficulté de conjuguer la gestion de la ressource économique à la préservation de la ressource naturelle s'ajoutent aujourd'hui de nouveaux défis que sont l'adaptation au réchauffement climatique et à ses conséquences. C'est dire si la forêt est vivante et impose de la flexibilité et de l'anticipation de la part de ceux qui ont son destin en main.

Le Groupement Forestier La Dôle n'échappe pas à cette évolution. S'adapter devient un enjeu primordial. Il a fait le choix de relever les défis en optant pour une politique privilégiant l'investissement. En premier lieu et c'est capital, dans la formation de futurs forestiers-bûcherons et gardes forestiers. Mais également en dotant nos équipes forestières d'outils qui leur permettent d'accomplir leur travail au service de la forêt et des membres du Groupement dans les meilleures conditions possibles. Car même si quelques lourds nuages pèsent actuellement sur elle, nous croyons en l'avenir de la forêt.

Des enquêtes montrent l'attachement que la population voue à la forêt. La « valeur récréative » de la forêt suisse est évaluée entre 2 et 4 milliards de francs par année, soit 2300 francs par hectare

Dominique Fleury

La Directions

Cette rétrospective de l'année 2024 du Groupement Forestier La Dôle (GFLD) débute par la mise en place de ces nouvelles structures ainsi que sa vie opérationnelle.

Début de l'année

- **Regroupement des bureaux des gardes-forestiers** : David Rassineux déménage de la Rippe pour rejoindre François Mathey à Gingins.
- **Centre de stockage et de travaux forestiers** : Prise en main et mise en place du centre de bois énergie à La Rippe. Le groupement devient locataire du hangar de la commune de La Rippe. François Mathey en est le gestionnaire. Il est chargé de la commercialisation du bois énergie pour les membres du GFLD. (Plaquettes forestières, bois de feu.)

Printemps :

- **Site internet** : Développement et création du site internet www.gfld.ch
- **Nouveaux engins pour travaux forestiers** : Achat du nouveau tracteur et d'une remorque avec grue de levage. L'ancien tracteur Hurlimann 305 XE datant de 1995 n'étant plus dans les normes de sécurité et très ancien ne répond plus au besoin. Une analyse de ce dernier nous démontre que de procéder à des réparations et des améliorations ne satisferont pas les besoins. Le Codir décide de faire l'acquisition d'un nouveau tracteur ainsi que d'une remorque équipée d'une grue. C'est Jean-Pierre Widmer accompagné par l'équipe des forestiers-bûcherons qui s'est chargé de la tâche.

La formule du leasing est choisie. Elle répond aux rapides attentes du centre de compétence.

Automne :

- **Déménagement** : Le 1^{er} octobre le GFLD au complet déménagement dans le nouveau bâtiment multifonctions à Chésereux. Il y loue les surfaces nécessaires au fonctionnement du centre de compétences. Après les aménagements des différents locaux, le GFLD trouve des lieux neufs qui étaient attendus et qui correspondent aux besoins de la structure.

La Gestion

La commune de Gingins membre du triage 122 mais non membre du GFLD confie la gestion et l'exploitation des 440 ha de ses forêts à notre groupement. Le contrat est un mandat de direction et de surveillance des travaux forestiers attribué au garde-forestier. Ce contrat est conclu pour une durée d'un an. Il débute le 1^{er} janvier 2024 et s'achève le 31 décembre 2024. Il est renouvelable tacitement, aux mêmes conditions, pour une période d'un an et ainsi de suite s'il n'est pas dénoncé par l'une des deux parties trois mois avant son échéance.

La forêt, telle un boxeur, prend coup sur coup. Elle a de plus en plus de peine à se relever. Les grosses chaleurs et le vent notamment mettent à l'épreuve sa stabilité sans oublier les maladies telles que la chalarose et les insectes comme le bostryche. Dans ce contexte tendu, les professionnels de la forêt ont donc changé de rôle car ils parviennent de moins en moins à anticiper les problèmes. De plus en plus, ils les subissent en effet. Comme les pompiers, nous avons l'impression de nous déplacer de feu en feu. Ainsi, la population regrette les belles futaies et les arbres majestueux. Malheureusement, nous devons intervenir aux abords des infrastructures pour la sécurité des usagers dans un contexte de forêt fragilisée.

Sur le plan économique, le marché s'est tendu. Dès les 1^{ers} mois de l'année 2024, nous avons constaté une baisse des commandes de résineux de la part des scieries. Cette situation a impacté la vente de bois et, par ricochet, les finances du Groupement Forestier La Dôle

Organes

Le comité s'est réuni à 8 reprises au cours de l'année 2024 pour notamment établir le budget 2025, traiter les affaires courantes et procéder à l'achat de nouveaux équipements.

Comité

Le comité se constitue des personnes suivantes :

- M. Dominique Fleury (président) – Commune de Chésereux
- M. Harold Syfrig (vice-président) – Commune de Grens
- M. Jean-Pierre Widmer (responsable du centre de compétences) – Commune de La Rippe
- M. Bernard Henriouz – Commune de Crans
- M. Adrien Vallotton – inspecteur forestier du 12^{ème} arrondissement - Canton Vaud
- Mme Ludivine* Pradervand – Secrétariat
- M. Samuel Grosclaude* - Comptabilité
- M. François Mathey* – garde forestier triage 122 / responsable du site de La Rippe
- M. David Rassinieux* – garde forestier triage 121 / responsable RH, informatique, site de Chésereux.

**Présents au Comité avec voix consultative.*

Membres du GFLD

- Etat de Vaud / 610 ha
- Commune de La Rippe / 461 ha
- Commune de Chésereux / 284 ha
- Commune de Crans / 88 ha
- Commune de Bogis-Bossey / 41 ha
- Commune de Chavannes de Bogis / 34 ha
- Commune de Grens / 30 ha
- Commune de Eysins / 15 ha
- Commune de Arnex sur Nyon / 8 ha

Au total, le GFLD gère et entretient **1571 hectares** de forêts publiques.

Personnel

L'équipe du GFLD

Composée d'un contremaître, de deux forestiers bûcherons qualifiés et d'un apprenti, notre équipe travaille sur l'ensemble du territoire des 9 membres du GFLD. Ces professionnels sont dirigés par François Mathey et David Rassineux, gardes forestiers, dont les différentes décisions sont guidées par le comité directeur.

Avec une surface forestière totale de plus de 1571 ha, le GFLD ne peut pas effectuer l'ensemble des travaux uniquement avec son équipe. Tout au long de l'année nous faisons appel aux entreprises forestières privées de la région et des environs pour effectuer des coupes de bois et soins culturaux.



Luc Mallia, Michaël Miaz, David Rassineux, Guillaume Barras, François Mathey

Formation

Actuellement le Groupement Forestier La Dôle forme un apprenti en la personne de Monsieur Virgile Bernardet qui effectue, en ce moment sa deuxième année de formation.



Accueil de stagiaires

Lors de l'année 2024 le Groupement Forestier La Dôle a eu le plaisir d'accueillir 3 stagiaires afin de leur montrer les différents aspects du métier de forestier-bûcheron

Activités

Dans le courant de l'année le Groupement Forestier La Dôle a eu le plaisir d'organiser sa première journée forestière. Différents sujets ont pu être abordés lors de cette journée. La biodiversité en forêt, les problématiques liées au bostryche mais aussi les difficultés que rencontre le marché du bois suisse actuellement.

Lors de la journée d'inauguration du bâtiment dos à dos, organisé par la commune de Chésereux, le Groupement a eu le plaisir de pouvoir tenir un stand afin de faire la promotion de la gestion forestière romande et suisse. En plus de cela, plusieurs activités comme un vélo-scie et un Janga géant ont été mis en place afin que le stand soit à la fois éducatif et ludique.

Enfin, un groupe de travail « Communication » a été mis sur pied afin de déterminer l'utilité d'un site internet et d'établir un cahier des charges qui a été soumis à plusieurs prestataires. Le développement et la mise en ligne ont été confiés à l'entreprise Cakktus à Gland. Le projet s'est concrétisé et le site a été mis en ligne et présenté le 20 juin lors de l'assemblée générale.

Plantations

Le GFLD a effectué plusieurs chantiers de plantations dans le courant de l'année 2024. Au total, 420 arbres plantés sur l'ensemble des communes membres du groupement.

Soins à la jeune forêt

Lors de l'exercice 2024 le Groupement Forestier La Dôle a traité environ 24 hectares de soins culturels mais en quoi consiste exactement ces soins aux jeunes peuplements.

On peut les séparer en trois grands axes.

- Les plantations
 - Les entretiens de plantations (fauchage et coupe des végétaux concurrentiels)
 - Les éclaircies dans les jeunes peuplements issus de régénération naturelle ou artificielle
- Ces interventions consistent à façonner la forêt d'avenir afin qu'elle réponde aux attentes de la société comme :
- La production de bois de valeur
 - Des forêts attrayantes pour les fonctions d'accueil et paysagères
 - Un rôle de protection contre les dangers naturels

- Une amélioration de la biodiversité et une efficacité par rapport aux enjeux issus du réchauffement climatique

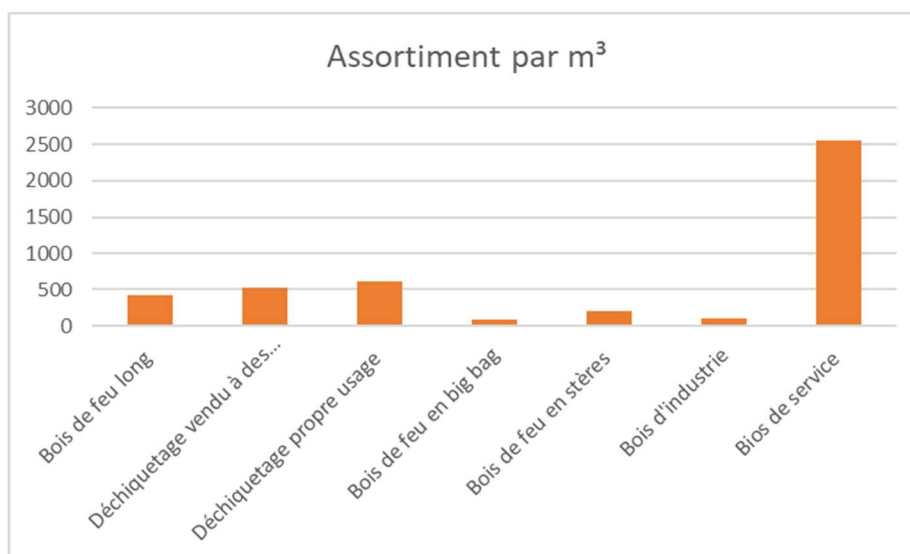
Exploitation

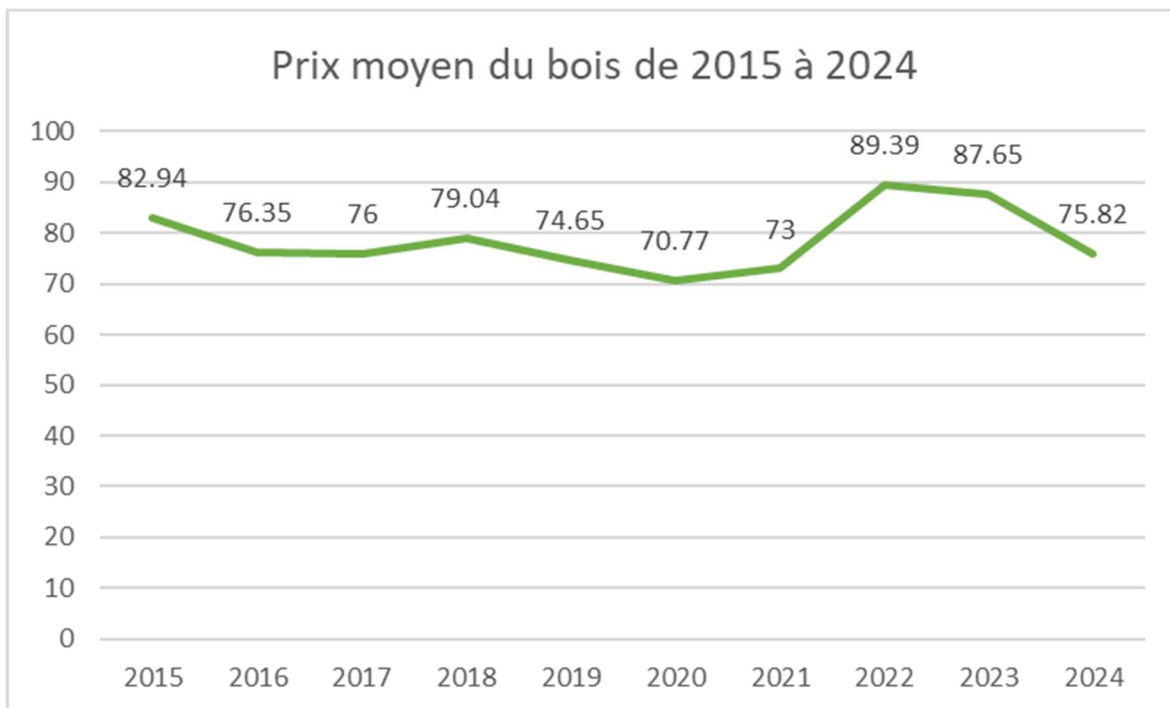
Durant l'exercice 2024, 6500 sylvies ont été martelées sur une possibilité de 8700 sylvies. Une partie des coupes planifiées en début d'année n'ont pas été réalisées à cause de la mauvaise conjoncture du marché du bois sur l'ensemble de l'année 2024.

Sur l'ensemble des sylvies martelées, 75 % l'ont été dans des bois résineux et seulement 25% dans des bois feuillus. Cette répartition est principalement due aux grosses attaques de bostryches que nous avons connues durant l'été et l'automne 2024. Les bois exploités pour cause de bostryches représentent 70% du volume résineux exploités sur l'ensemble de l'exercice.

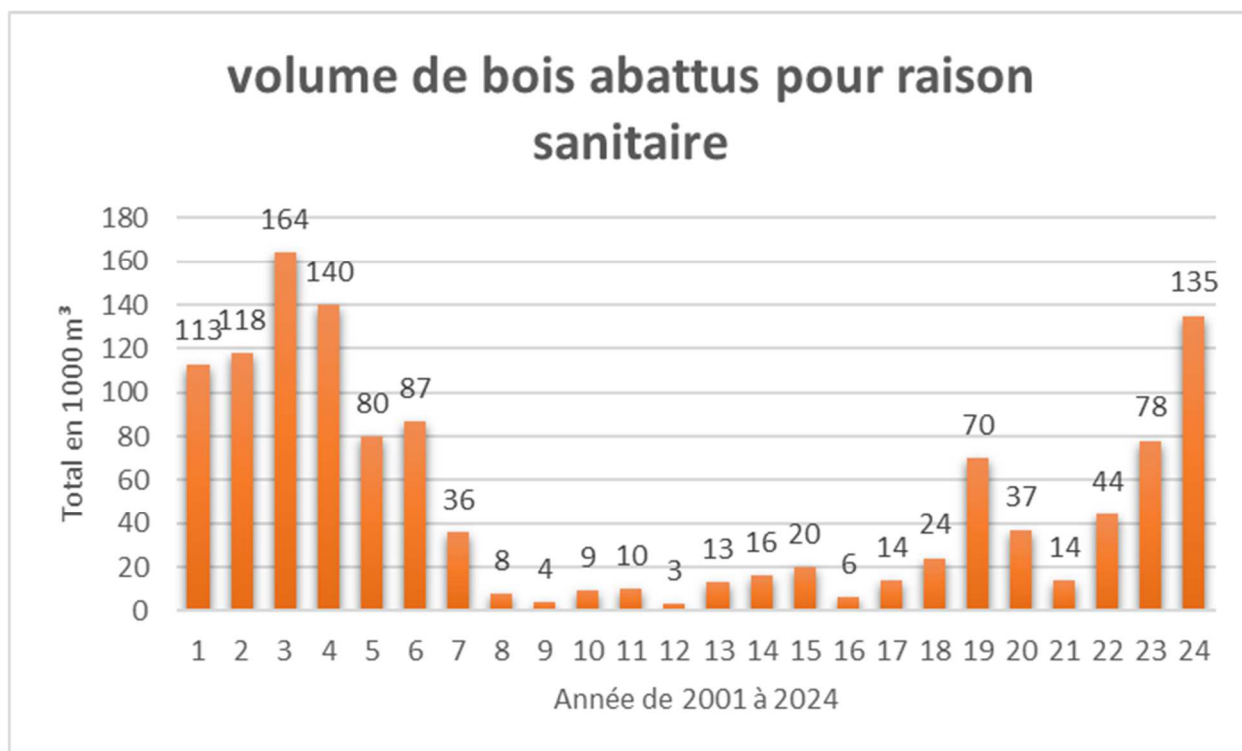
Les bois exploités sont vendus sous différentes forme d'assortiments. La répartition de ces ventes par assortiment et par m³ est présentée dans le tableau ci-dessous.

Répartition des assortiments par m ³	
Assortiments	m ³
Bois de feu long	415
Déchetage vendu à des tiers	521
Déchetage propre usage	621
Bois de feu en big bag	81
Bois de feu en stères	210
Bois d'industrie	95
Bios de service	2559





Ci-dessous, un tableau qui vous présente les quantités de bois exploitées en 1000 de m³ Annuellement, pour des raisons sanitaires, on peut se rendre compte que nous arrivons bientôt aux mêmes quantités d'exploitation que durant les années post Lothar.



Travaux pour Tiers

Plusieurs types de travaux pour tiers ont été effectués pour des communes ou des privés. L'équipe du Groupement Forestier La Dôle a pu effectuer les travaux suivants :

- Sécurisation, entretiens et nettoyage des berges boisées de l'Asse et du Boiron
- Sécurisation de bord de route pour la DGMR
- Création de clairière et de surface de régulation pour le projet forêt gibier
- Différente intervention en faveur du plan climat cantonal
- Création de mobilier en bois (tables et bassins)
- Lutte contre les plantes envahissantes et les néophytes
- Divers entretiens en faveur de la biodiversité dans la réserve forestière du Bucley à La Rippe
- Plusieurs travaux en faveur de la biodiversité dans la réserve forestière de la Troppaz à Chésereux
- Lutte contre les néophytes et les plantes envahissantes dans la Réserve des Crenées à Mies
- Réaménagement d'un biotope à la cabane des Nains à Chésereux
- Entretien de deux bas marais sur Gingins au Pontet et au Pralenet
- 45 rapports inerrant au classement des arbres sur l'ensemble des communes du Triage 122 et 121

Monsieur François Mathey a aussi eu le plaisir de donner les cours suivants :

- Cours sur les lisières étagées pour le Parc Gruyères/Pays d'en Haut
- Cours de sylviculture plan climat pour les élèves du brevet de contremaître

Tâches étatiques

En plus des activités de gestion des forêts, les gardes forestiers représentent le Canton de Vaud pour les tâches d'autorité. Souvent appelées « tâches étatiques », elles regroupent :

- La Collaboration avec l'inspecteur des forêts et la représentation de la DGE-Forêt
- Activité d'information et de vulgarisation sur la forêt en général et sur les activités de la DGE-Forêt
- La promotion des ressources forestières et de la filière bois
- Formation continue en relation avec l'accomplissement des tâches d'autorité publique
- Martelage (sélection des arbres à abattre) dans les forêts publiques
- Martelage (sélection des arbres à abattre) dans les forêts privées
- Rôle de police pour la conservation des forêts, de la faune et la protection de la nature
- La surveillance sanitaire des forêts publiques et privées
- La surveillance et la détection des dangers naturels
- Promotion et suivi de la biodiversité en forêt

Ce mandat représente un total de 1569 heures à faire annuellement.

Bois énergie

Le Groupement Forestier La Dôle a pu reprendre à son compte la gestion du hangar à plaquette de la commune de La Rippe. De ce fait Le Groupement a fourni 521m³ de bois venant uniquement des forêts du groupement pour les centrales de chauffage à distance situées à Chésereux et La Rippe.

Ce bois une fois transformé en plaquettes forestières sèches représente un volume de 1250m³.

Martelage pour des prestataires hors groupement

Durant l'exercice nous sommes aussi tenus d'effectuer des martelages dans les forêts privées se trouvant sur les des triages 121 et 122.

Pour la période 2024 nous avons fait 87 permis de coupe chez des propriétaires privés pour un total de 2951 sylves martelées.

Pour ce qui est de la commune de Gingins, qui n'est pas membre du groupement mais se trouve sur la surface administrative du triage 122, un total de 2797 sylves ont été martelées par Monsieur François Mathey. Comme pour les forêts du groupement, il y a eu une majorité de bois bostryché.

Prestations en faveur de la population et promotion

En 2024, nous avons pu effectuer différentes tâches pour la population des communes membres ou par la promotion de notre groupement, en voici la liste.

- Parution d'un article de présentation du Groupement Forestier La Dôle dans le journal communal de Chésereux, le Brasse-Cailloux
- Parution de deux articles dans le journal La Côte. Le premier pour présenter la nouvelle structure qu'est le groupement et le second sur les ravages que cause les bostryches dans les forêts du Jura
- Une interview de Monsieur François Mathey dans le journal du Parc Jura Vaudois
- Une sortie forestière avec diverses explications en compagnie du conseil communal de Gingins
- Une journée de campagne d'arrachage de la renouée du Japon avec le Lions Club La Côte
- Des plantations d'arbre avec 4 entreprises lors de 4 demi-journées
- 2 sorties forestières avec des classes des écoles de la région
- Une sortie d'une journée avec les menuisiers compagnons du devoir pour leur expliquer l'exploitation du bois et sa commercialisation

Infrastructures

Véhicules

Dans le courant du mois de mai 2024, le Groupement forestier a passé commande à Samuel Stauffer S.A d'un tracteur d'occasion *Landini 6.150* ainsi que d'une remorque forestière neuve *Palms* équipé d'une grue forestière. La livraison a eu lieu dans la foulée étant donné que les engins étaient disponibles de suite. Cet investissement a fait l'objet d'un CODIR exceptionnel pour la prise de décision. La formule contrat de financement par leasing a été favorisée. Cet engagement financier de CHF 130'351.50.- représente une redevance de 60 mensualités à CHF 2113.35.- par mois durant 5 ans.



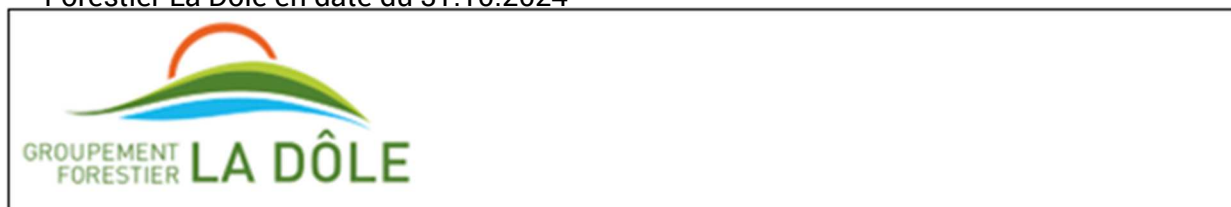
Matériel

Durant l'année 2024, le Groupement Forestier La Dôle a dû effectuer plusieurs achats de matériel afin de meubler ses nouveaux locaux. On notera principalement les acquisitions suivantes :

- Des bureaux entièrement meublés pour les gardes forestiers et le contremaître
- L'achat d'un ordinateur portable pour notre contremaître ainsi que d'une imprimante A3 pour l'impression de document éducatif principalement
- L'achat d'un nouvel établi car l'ancien n'avait pas la dimensions adéquate pour rentrer dans notre nouveau dépôt
- La construction de nouvelles armoires de rangement pour le matériel de l'équipe (tronçonneuses, débroussailleuse)
- L'achat de matériel courant pour l'exploitation tronçonneuses et débroussailleuses
- L'achat de petit outillage (ponceuse, visseuse) pour permettre la réalisation de mobilier en bois

Finances

Voici un tableau qui résume en quelques chiffres clés la situation financière du Groupement Forestier La Dôle en date du 31.10.2024

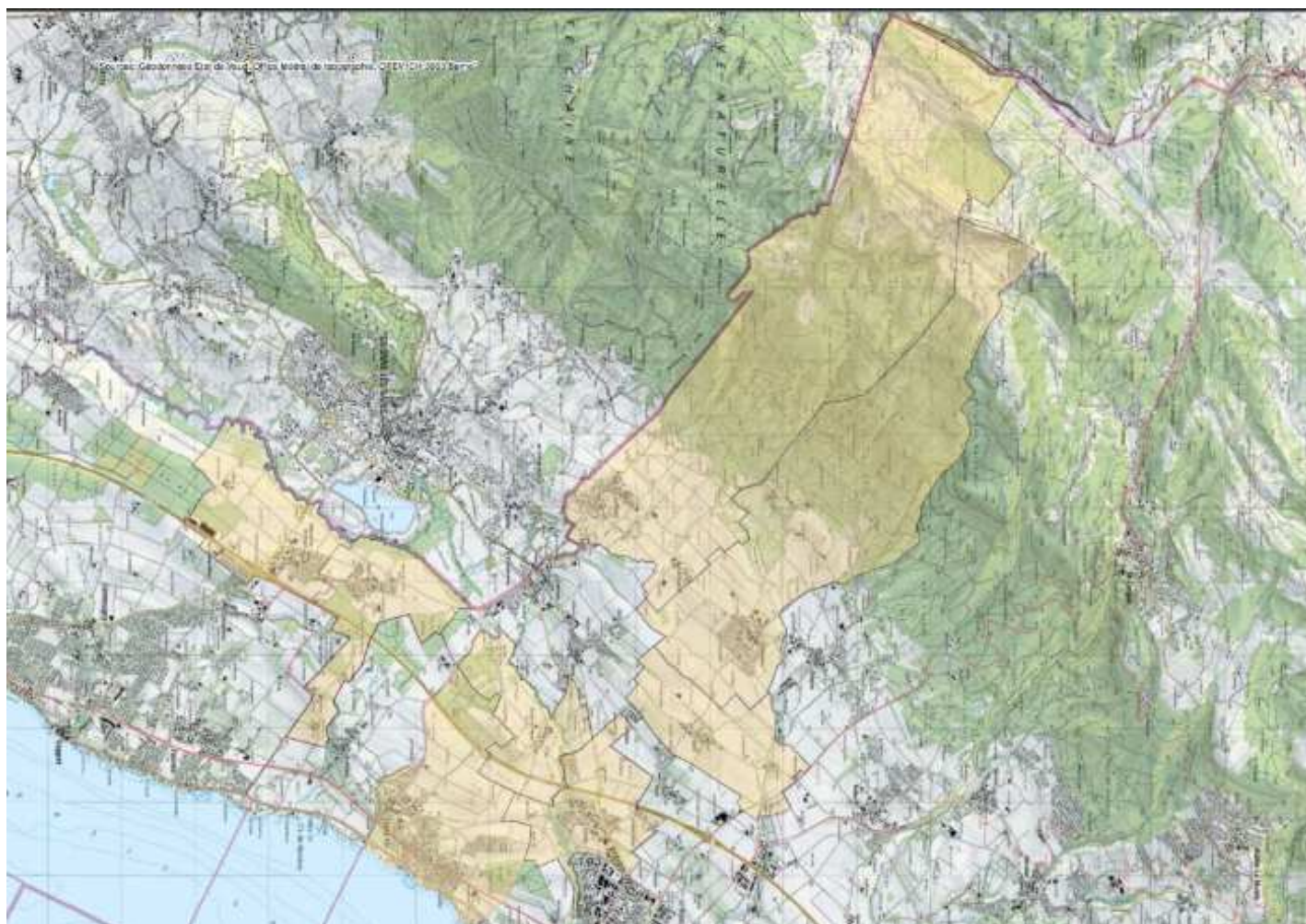


Situation financière au 31.10.24	Montant	
Charges salariales	CHF	422 652.60
Charges de bureau	CHF	1 564.10
Charges de mobilier, matériel, machines et véhicules	CHF	47 561.16
Charges d'exploitation forestière par des entreprises	CHF	161 602.70
Charges d'exploitation bois énergie	CHF	69 484.00
Charges d'exploitation pour prestations complémentaires	CHF	4 286.60
Charges d'entretien des machines et véhicules	CHF	16 015.70
Charges de loyer, honoraires, taxes et indemnités	CHF	44 942.77
Charges d'amortissements	CHF	-
Total charges	CHF	768 109.63

Produits tâches étatiques	CHF	203 174.85
Produits de ventes de bois	CHF	137 023.79
Produits des prestations complémentaires	CHF	114 097.25
Produits autres recettes	CHF	597.20
Produits de subvention	CHF	60 279.65
Total produits	CHF	515 172.74

Résultat : total à charge des membres	CHF	252 936.89
--	------------	-------------------

Carte du périmètre des forêts gérées par le Groupement Forestier La Dôle



Périmètre du Groupement Forestier la Dôle